



INDICADORES BÁSICOS

Situación de Salud en las Américas

2017



Organización
Panamericana
de la Salud



Organización
Mundial de la Salud

OFICINA REGIONAL PARA LAS Américas

“Obtener y mantener datos de calidad es un desafío y sigue siendo una tarea crítica para todos nuestros países”

Carissa F. Etienne

Por 23 años consecutivos, la publicación *Situación de la Salud en las Américas: Indicadores Básicos* ha proporcionado la información más reciente sobre los principales indicadores de salud para la Región de las Américas.

Esta edición incluye información sobre 82 indicadores básicos de los países, territorios y subregiones de las Américas, los cuales se agrupan en: demográficos-socioeconómicos, estado de salud, factores de riesgo, cobertura de servicios y sistemas de salud. También se incluye información sobre 17 de los 27 indicadores del Objetivo Tres de los Objetivos de Desarrollo Sostenible (SDG), cuyo fin es *Garantizar una vida sana y promover el bienestar para todos en todas las edades*. Los invitamos a que visite la Plataforma de Información en Salud (PLISA) de la OPS en: www.paho.org/plisa para ver la serie completa de datos de indicadores básicos.

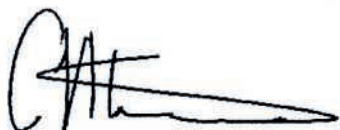
Obtener y mantener datos de calidad es un desafío y sigue siendo una tarea crítica para todos nuestros países. Además, el amplio alcance de la Agenda para el Desarrollo Sostenible de 2030 requerirá aún mayores esfuerzos y enfoque para el monitoreo de sus indicadores. Sin embargo, habiendo visto el compromiso de nuestros países y las mejoras graduales y continuas en la calidad de los datos que recopilamos, estoy optimista de que nuestra Región está en el buen camino. La Oficina Sanitaria Panamericana mantiene su compromiso de fortalecer la capacidad de los países para garantizar la generación de datos fiables y válidos en tiempo real.

La publicación de este año presenta un análisis de los siguientes temas:

- La transición obstétrica y la distribución de las causas de defunción materna, destacando el aumento de las causas obstétricas indirectas y de las muertes maternas tardías y por secuelas a nivel regional. Es imprescindible implementar intervenciones que busquen reducir las muertes maternas y mejorar la salud general de las mujeres.
- La situación del progreso hacia la consecución de los objetivos de impacto del Plan Estratégico 2014-2019 de la OPS, dos años antes de su conclusión. Este análisis presenta las tendencias de las metas regionales de seis indicadores de salud: esperanza de vida saludable al nacer, la tasa de mortalidad infantil, la razón de mortalidad materna, la tasa de mortalidad por causas evitables mediante la atención de salud, la tasa de mortalidad prematura por enfermedades no transmisibles y la tasa de mortalidad por VIH/sida.
- Las desigualdades de salud medidas a través de la fecundidad en adolescentes, ya que este indicador es muy útil para identificar desigualdades entre poblaciones.

Los datos presentados en esta publicación fueron recopilados por los países y validados por las entidades técnicas de la Oficina. Esta publicación no habría sido posible sin la colaboración de los Ministerios de Salud y los Institutos Nacionales de Estadística de los países y territorios de la Región de las Américas, así como de varios organismos especializados del sistema de las Naciones Unidas, por lo que estoy muy agradecida.

Espero que esta publicación continúe siendo una valiosa fuente de datos sobre situación de la salud de la población de las Américas.



Dra. Carissa F. Etienne, Directora

	1	2	3	4	5	6	7	8	9
	Población total (miles) 2017	Edad mediana (años) 2017	Población < 15 años (%) 2017	Población ≥ 65 años (%) 2017	Nacimientos (miles) 2017	Defunciones (miles) 2017	Tasa anual de crecimiento poblacional (%) 2017	Tasa global de fecundidad (hijos/mujer) 2017	Tasa de fecundidad en adolescentes (nacimientos/1.000 mujeres de 15-19 años) 2017
Las Américas	1.006.717	33	23	12	15.170,9	6.852,5	0,9	2,0	49,5
América del Norte	361.155	38	19	16	4.473,3	2.979,7	0,7	1,8	19,6
Bermuda	71	43	17	18	0,8	0,6	0,5	1,9	36,3
Canadá	36.624	41	16	17	388,2	274,9	0,9	1,6	9,8
Estados Unidos de América	324.460	38	19	15	4.084,3	2.704,3	0,7	1,9	20,6
América Latina y el Caribe	645.562	30	25	9	10.697,7	3.872,8	1,0	2,0	62,3
América Latina	638.096	30	25	8	10.581,3	3.815,0	1,0	2,0	62,4
México	129.163	28	27	7	2.302,2	629,9	1,2	2,2	61,4
Istmo Centroamericano	48.153	25	31	7	1.012,6	246,1	1,5	2,5	73,1
Belice	375	24	31	4	8,4	2,0	2,1	2,5	64,7
Costa Rica	4.906	32	22	10	68,9	24,5	1,0	1,8	54,6
El Salvador	6.378	27	28	8	117,2	43,1	0,5	2,1	70,3
Guatemala	16.914	22	35	5	421,8	81,4	2,0	2,9	72,5
Honduras	9.265	24	32	5	198,7	44,5	1,6	2,4	72,2
Nicaragua	6.218	26	29	6	118,8	29,8	1,1	2,2	86,9
Panamá	4.099	29	27	8	78,7	20,6	1,6	2,5	82,8
Caribe Latino	38.013	32	27	12	653,0	289,8	0,7	2,2	57,6
Cuba	11.485	42	16	15	123,3	93,0	0,1	1,7	45,0
Guadalupe	450	42	19	17	4,9	3,6	-0,1	1,9	14,1
Guayana Francesa	283	25	33	5	6,7	0,9	2,5	3,3	59,7
Haití	10.981	24	33	5	261,6	93,8	1,2	2,9	38,2
Martinica	385	45	18	19	4,2	3,3	0,0	1,9	19,1
Puerto Rico	3.663	37	18	15	38,8	29,3	-0,1	1,5	38,1
República Dominicana	10.767	27	29	7	213,5	65,9	1,1	2,4	96,1
Área Andina	140.885	29	27	7	2.524,3	825,9	1,1	2,2	62,3
Bolivia (Estado Plurinacional)	11.052	25	32	7	254,0	80,2	1,5	2,8	69,0
Colombia	49.066	31	23	8	732,1	298,1	0,8	1,8	49,5
Ecuador	16.625	27	28	7	330,4	85,1	1,4	2,5	74,6
Perú	32.165	28	27	7	608,8	181,9	1,2	2,4	48,4
Venezuela (República Bolivariana)	31.977	28	28	7	599,1	180,6	1,3	2,3	85,8
Brasil	209.288	32	22	9	2.911,3	1.305,7	0,8	1,7	62,7
Cono Sur	72.594	32	24	11	1.177,9	517,5	0,9	2,2	58,1
Argentina	44.271	31	25	11	751,2	334,6	1,0	2,3	63,0
Chile	18.055	34	20	11	237,1	111,2	0,8	1,8	46,6
Paraguay	6.811	26	30	6	141,4	39,3	1,3	2,5	56,6
Uruguay	3.457	35	21	15	48,2	32,4	0,4	2,0	55,4
Caribe No-Latino	7.466	32	23	10	116,4	57,9	0,5	2,0	49,0
Anguila	17	35	22	9	0,2	0,1	2,0	1,7	18,0
Antigua y Barbuda	95	32	23	8	1,5	0,5	1,2	2,0	27,3
Aruba	115	39	18	14	1,4	1,0	1,3	1,8	46,4
Bahamas	395	33	21	9	5,6	2,5	1,0	1,8	28,0
Barbados	292	39	18	12	3,4	2,5	0,3	1,7	21,0
Curazao	150	36	20	15	2,1	1,3	0,4	2,0	33,1
Dominica	74	34	22	11	1,1	0,6	0,2	2,0	28,1
Granada	112	32	24	10	1,7	0,9	0,4	2,0	30,0
Guyana	778	25	29	5	15,8	6,4	0,6	2,5	86,7
Islas Caimán	58	40	18	13	0,7	0,3	2,0	1,8	41,3
Islas Turcas y Caicos	53	33	22	5	0,8	0,2	2,2	1,7	10,0
Islas Vírgenes (EUA)	102	46	17	21	1,0	0,9	-0,6	1,7	9,4
Islas Vírgenes (RU)	35	37	17	9	0,4	0,2	2,2	1,3	18,7
Jamaica	2.890	30	23	10	47,5	20,3	0,3	2,0	54,4
Montserrat	5	33	17	6	0,1	0,0	0,5	1,3	8,2
Saint Kitts y Nevis	53	35	20	9	0,7	0,4	0,7	1,8	41,5
San Vicente y las Granadinas	102	34	21	9	1,3	0,7	-0,2	1,8	15,8
Santa Lucía	165	35	20	12	2,2	1,3	0,3	1,7	18,5
Sint Maarten (Neerlandés)	42	41	18	9	0,6	0,2	1,4	2,0	44,5
Suriname	563	29	26	7	10,1	4,2	0,9	2,3	46,7
Trinidad y Tabago	1.369	35	21	10	18,1	13,3	0,3	1,7	31,0

10 Población urbana (%) 2017	11 Esperanza de vida al nacer (años) 2017			12 Años de escolaridad promedio (años) 2015			13 Ingreso nacional bruto (US\$ per cápita) 2015		15 Crecimiento anual del PIB (%) 2015	16 Coeficiente GINI 2014		
	Total	Hombres	Mujeres	año	Total	Hombres	Mujeres	Valor corriente				Valor ppp
82	77,2	74,4	80,1		10,2	10,1	10,2	25.710	29.887	1,1	46,0	Las Américas
82	79,8	77,6	82,1		13,5	13,5	13,5	55.105	56.126	2,4	40,3	América del Norte
100	81,4	78,2	84,6		106.140 ²⁰¹³	66.670 ²⁰¹³	-2,5 ²⁰¹³	...	Bermuda
82	82,5	80,7	84,4		47.250	43.580	0,9	33,7 ²⁰¹⁰	Canadá
82	79,5	77,3	81,8		13,5	13,5	13,5	55.980	57.540	2,6	41,1 ²⁰¹³	Estados Unidos de América
82	75,8	72,6	78,9		8,2	8,2	8,2	9.057	15.021	0,3	49,5	América Latina y el Caribe
82	75,8	72,6	78,9		8,2	8,2	8,2	9.053	15.017	0,3	49,5	América Latina
80	77,3	74,9	79,7		8,6	8,8	8,4	9.710	16.860	2,5	48,2	México
61	75,0	71,8	78,1		7,2	7,3	7,2	4.675	8.685	4,2	49,0	Istmo Centroamericano
44	70,6	67,9	73,6	2010	10,5	10,5	10,5	4.490	8.020	1,0	...	Belize
78	80,0	77,7	82,4		8,6	8,5	8,7	10.400	14.910	3,7	48,5	Costa Rica
68	73,8	69,1	78,1	2013	6,5	6,9	6,2	El Salvador
52	73,7	70,4	76,8	2014	7,1	7,1	7,0	3.590	7.530	4,1	48,7	Guatemala
56	73,8	71,2	76,3		6,3	6,2	6,4	2.280	4.750	3,6	50,6	Honduras
59	75,7	72,6	78,6		1.940	5.060	4,9	47,1	Nicaragua
67	78,2	75,3	81,3	2010	9,3	9,0	9,5	11.880	20.460	5,8	50,7	Panamá
77	73,6	71,0	76,2		10,2	10,0	10,4	6.035	12.676	3,7	54,0	Caribe Latino
77	79,9	78,0	81,9	2012	11,4	11,4	11,4	6.600 ²⁰¹³	18.630 ²⁰¹¹	4,4	...	Cuba
98	81,6	78,1	84,8		Guadalupe
85	80,2	77,2	83,3		Guayana Francesa
61	63,6	61,4	65,8		810	1.760	1,2	60,8 ²⁰¹²	Haití
89	82,2	79,0	85,2		Martinica
94	80,1	76,3	83,9	2012	13,7	13,4	14,0	19.320 ²⁰¹³	24.020 ²⁰¹³	-0,6 ²⁰¹³	...	Puerto Rico
80	74,0	71,0	77,3		7,8	7,5	8,1	6.240	13.600	7,0	47,1 ²⁰¹³	República Dominicana
79	74,6	71,4	77,9		8,5	8,7	8,3	7.507	13.258	1,3	49,0	Área Andina
69	69,5	67,0	72,1	2012	8,3	8,9	7,7	3.000	6.710	4,8	48,4	Bolivia (Estado Plurinacional)
77	74,6	71,0	78,2		8,1	7,9	8,2	7.140	13.550	3,1	53,5	Colombia
64	76,6	73,9	79,3		8,7	8,8	8,6	6.030	11.270	0,2	45,4	Ecuador
79	75,2	72,6	77,9		9,1	9,6	8,6	6.130	12.060	3,3	44,1	Perú
89	74,7	70,8	78,9		11.780 ²⁰¹³	17.310 ²⁰¹⁴	-3,9 ²⁰¹⁴	...	Venezuela (República Bolivariana)
86	75,7	72,1	79,3	2014	7,4	7,2	7,7	9.990	15.140	-3,8	51,5	Brasil
89	77,2	73,9	80,4		12.241	19.631	2,5	45,4	Cono Sur
92	76,7	73,0	80,4		12.450	19.980	2,6	42,7	Argentina
90	79,7	77,2	82,1	2013	10,0	10,2	9,9	14.100	22.760	2,3	50,5 ²⁰¹³	Chile
60	73,2	71,1	75,5		8,4	8,4	8,4	4.190	8.680	3,0	51,7	Paraguay
96	77,6	74,0	81,0		8,7	8,4	8,9	15.720	20.400	1,0	41,6	Uruguay
59	74,0	71,3	76,8		9,7	9,5	9,9	9.393	15.412	0,7	...	Caribe No-Latino
100	81,5	78,9	84,2		Anguila
23	76,7	74,6	79,0		13.270	22.280	4,1	...	Antigua y Barbuda
41	76,9	73,9	80,1	2010	8,4	8,5	8,3	-5,7 ²⁰⁰⁹	...	Aruba
83	75,8	72,7	78,8	2010	11,9	11,7	12,0	20.740	21.970	-1,7	...	Bahamas
31	75,5	73,2	77,9		14.510	15.610	0,9	...	Barbados
89	78,5	76,2	80,9		Curazao
70	77,2	74,2	80,3		6.800	10.500	-1,8	...	Dominica
36	74,5	71,9	77,4		8.650	13.090	6,2	...	Granada
29	66,8	64,5	69,2		4.090	7.540	3,0	...	Guyana
100	81,3	78,6	84,1		13,4	13,3	13,5	Islas Caimán
93	80,0	77,2	82,9		Islas Turcas y Caicos
96	80,1	77,1	83,4		0,2	...	Islas Vírgenes (EUA)
47	78,8	77,4	80,3		Islas Vírgenes (RU)
55	76,1	73,7	78,5	2011	9,1	8,7	9,5	4.930	8.680	1,0	...	Jamaica
9	74,6	75,9	73,2		Montserrat
32	75,9	73,5	78,4		15.060	24.370	3,8	...	Saint Kitts y Nevis
51	75,5	73,5	77,6		6.630	11.090	1,6	...	San Vicente y las Granadinas
19	77,9	75,2	80,8	2013	8,4	8,1	8,7	7.350	10.780	2,4	...	Santa Lucía
100	78,3	76,0	80,8		Sint Maarten (Neerlandés)
66	71,5	68,4	74,9	2012	9,0	9,1	8,9	9.360	16.610	-0,3	...	Suriname
8	70,8	67,4	74,4	2009	10,7	10,8	10,6	17.640	32.180	-0,6	...	Trinidad y Tabago

	ODS: 3.1.1 17		ODS: 3.1.1 19		ODS: 3.2.2 22		ODS: 3.2.1 23		24 25		
	Razón de mortalidad materna reportada (100.000 nv)	Defunciones maternas reportadas	Razón de mortalidad materna estimada (*) 2015 (100.000 nv)	Tasa de mortalidad infantil reportada (1.000 nv)	Defunciones infantiles reportadas	Tasa de mortalidad neonatal reportada (1.000 nv)	Mortalidad < 5 años reportada (1.000 nv)	Defunciones de niños < 5 años 2015			
	año		(80 11%)	año				año	EDA (%)	IRA (%)	
Las Américas	44,2	6.297	52	13,0	157.002	8,0	15,8		1,9	4,7	
América del Norte	12,1	571	13	5,7	25.101	3,9	6,7		0,9	1,3	
Bermuda	2016	-	...	2016	3,4	2	3,4		-	-	
Canadá	2013	6,1	23	2013	5,0	1.884	3,8	5,8	2013	0,3	-
Estados Unidos de América	2007	12,7	548	2014	5,8	23.215	3,9	6,8		0,9	1,4
América Latina y el Caribe	58,0	5.726	68	16,1	131.901	9,9	19,7		2,4	6,2	
América Latina	57,6	5.657	67	16,0	130.154	9,9	19,7		2,4	6,2	
México	2015	34,6 ^C	778	2015	12,5 ^C	28.149	7,9	15,1		2,4	5,4
Istmo Centroamericano	76,0	600	95	18,2	10.902	10,4	23,0		6,0	14,4	
Belice	2016	83,2	6	2016	14,3	103	11,2	16,5	2014	0,9	4,4
Costa Rica	2016	27,1	19	2016	7,9	555	6,1	9,3	2014	1,5	3,4
El Salvador	2016	27,4 ^A	31	2016	9,8 ^A	1.107	5,6	11,9	2014	4,5	8,5
Guatemala	2013	113,4 ^A	452	2015	21,0 ^A	8.202	10,0	27,0		8,4	20,2
Honduras	2010	74,0 ^B	...	2007-12	24,0 ^G	...	18,0	30,0 ^{B 2015}	
Nicaragua	2016	37,8 ^{A,E}	52	2005-10	17,0	...	8,0	21,0		3,6	9,3
Panamá	2015	52,7 ^A	40	2015	12,3 ^A	935	7,2	16,2		3,5	10,2
Caribe Latino	66,5	249	187	32,3	5.176	18,6	48,7		1,5	3,8	
Cuba	2016	41,9	49	2016	4,3	497	2,4	5,5		0,9	8,1
Guadalupe	2014	17,3	1	2013-15	8,9 ^F	44 ²⁰¹⁴	6,9	10,6 ²⁰¹⁴	2014	-	2,3
Guayana Francesa	2010-12	42,2 ^F	8 ^F	2012-14	8,2 ^F	53 ²⁰¹³	5,4	12,8 ²⁰¹¹	2014	-	-
Haití	359 ⁽²³⁶⁻⁶⁰¹⁾	2007-12	59,0 ^G	...	31,0	88,0	
Martinica	2010-12	36,2 ^F	5 ^F	2014	6,2	2014	-	-
Puerto Rico	2015	28,8 ^E	9	2015	7,1 ^E	222	4,7	7,8		3,5	0,8
República Dominicana	2016	90,0	177	2016	22,2 ^C	4.360	16,0	35,0 ^{G 2015}	2013	1,6	2,0
Área Andina	76,2	1.783	87	18,3	29.349	11,8	22,1		3,0	8,1	
Bolivia (Estado Plurinacional)	2011	160,0 ^B	538	2003-08	50,0	13.758	27	63,0	
Colombia	2014	53,7	359	2014	17,2 ^B	19,2	2013	1,6	6,7
Ecuador	2015	44,6 ^A	150	2015	8,9 ^A	2.979	5,2	13,9		1,5	7,6
Perú	2006-10	93,0 ^G	326 ^{A 2016}	2011-15	15,0 ^G	3.854 ^{A 2015}	10,0	18,0		4,7	12,6
Venezuela (República Bolivariana)	2013	68,7	410	2013	14,7	8.758	10,7	16,9	2013	3,7	5,4
Brasil	2015	59,9 ^B	1.807	2015	15,1 ^B	45.425	9,4	17,0		1,5	4,6
Cono Sur	38,4	440	54	9,6	11.153	6,6	11,1		1,1	3,5	
Argentina	2015	38,7	298	2015	9,7	7.445	6,6	11,3	2014	1,2	3,7
Chile	2015	15,5	38	2015	6,9	1.683	5,1	7,9		0,3	2,3
Paraguay	2015	81,8 ^A	95	2015	14,2 ^A	1.649	9,7	16,4	2014	2,2	5,2
Uruguay	2016	19,1 ^E	9	2016	8,0 ^E	376 ^E	5,4 ^E	8,7 ²⁰¹⁵		0,3	2,7
Caribe No-Latino	88,7	69	107	18,0	1.747	14,6	20,8		
Anguila	2016	-	-	2016	7,1	1	-	7,1		-	-
Antigua y Barbuda	2016	-	-	2016	17,9	19	13,2	20,0		-	-
Aruba	2015	-	-	2015	4,8	6	4,8	-		-	-
Bahamas	2015	21,3	1	2015	19,9	94	11,8	21,9	2013	3,0	10,6
Barbados	2015	34,8	1	2015	12,9	37	8,0	14,6	2013	-	-
Curazao	2016	11,2	20	9,5	11,7	
Dominica	2016	251,0	2	2016	17,6	14	13,8	21,0		-	6,1
Granada	2016	191,6	3	2016	14,7	23	14,0	17,9		-	9,2
Guyana	2016	116,6 ^A	...	2014	19,8 ^A	268	12,1	22,3	2013	6,5	7,1
Islas Caimán	2016	-	-	2016	1,5	1	1,5	1,5	
Islas Turcas y Caicos	2016	-	-	2016	5,8	3	1,9	7,7	2014	-	-
Islas Vírgenes (EUA)	13 ²⁰¹²		-	-
Islas Vírgenes (RU)	2016	-	-	2016	7,4	2	7,4	11,1	
Jamaica	2014	108,1	40	2015	22,2	840	19,7	23,3	
Montserrat	2016	21,7	1	2016	0,0	0	-	-		-	-
Saint Kitts y Nevis	2014	155,5	1	2014	23,3	15	15,6	23,3		-	-
San Vicente y las Granadinas	2015	-	-	2015	15,5	29	7,5	17,1		6,5	3,3
Santa Lucía	2014	98,7	2	2014	16,3	33	14,3	16,8	2014	-	7,8
Sint Maarten (Neerlandés)	2013	195,7	1	2016	2,2	1	-	6,6	
Suriname	2013	139,8	14	2013	15,9 ^A	159	13,5	18,5	2014	-	2,9
Trinidad y Tabago	2016	20,3 ^D	3	2016	11,5 ^D	169	10,0

IB 17-23: (A) ver nota de calidad (en 'Definiciones'); (B) estudio nacional; (C) estimado nacional; (D) solo sector público; (E) preliminar; (F) promedio; (G) encuesta.
 IB 19: (*) Estimación del Grupo Interagencial de Naciones Unidas.

ODS: 3.3.3						ODS: 3.3.1		ODS: 3.3.1		ODS: 3.3.2	
26	27	28	29	30	31	32		33		34	
Enfermedades seleccionadas, casos reportados						Diagnósticos de VIH				Incidencia de Tuberculosis (100.000 hab)	
Malaria 2015	Dengue 2016	Cólera 2016	Sarampión ^J 2016	Fiebre Amarilla 2016	Lepra 2016	año	Tasa (100.000 hab) 2016	Razón de sexo (hombre : mujer) 2016	2015		
454.311	2.276.803	42.622	93	111	33.312		13,7	3,3	22,2		Las Américas
2.174	343	15	92	-	266		11,7	4,3	3,0		América del Norte
- ²⁰¹²	2 ^H	-	-	-	- ^L		8,5	5,3	-		Bermuda
447 ^{H 2014}	0	1 ^H	12 ^J	-	...	2014	7,2	3,3	4,6		Canadá
1.727 ^{H 2014}	341	14 ^H	80 ^{L,J}	-	266	2015	12,2	4,4	2,8		Estados Unidos de América
452.137	2.275.050	42.607	1	111	33.046		14,9	2,8	32,9		América Latina y el Caribe
441.755	2.265.787	42.607	1	111	32.892		14,3	2,8	33,1		América Latina
551	130.069	1	-	-	451	2014	4,1	3,4	17,0		México
12.012	159.595	-	-	-	40		12,9	2,8	29,2		Istmo Centroamericano
13	192	-	-	-	- ²⁰¹²		61,3	1,1	21,7		Belize
8	22.605	-	-	-	24		20,2	7,4	8,8		Costa Rica
9	8.789	-	-	-	9		18,8	2,7	40,0		El Salvador
5.538	8.844	-	-	-	1 ²⁰¹⁴	2015	6,8	2,2	20,3		Guatemala
3.575	22.961	-	-	-	2		3,7	2,0	36,0		Honduras
2.307	88.320	-	-	-	2		18,1	2,4	40,5		Nicaragua
562	7.884	-	-	-	2	2015	28,4	2,7	41,9		Panamá
18.754	9.497	42.605	-	-	672		20,3	2,8	60,2		Caribe Latino
71 ^{H 2016}	1.836	25	-	-	213		20,2	4,3	6,1		Cuba
1 ^H	177	-	-	-	8 ²⁰¹¹	2015	13,6	2,1	...		Guadalupe
434	522	-	-	-	20 ²⁰¹¹	2012	78,9	0,9	...		Guayana Francesa
17.583	1 ²⁰¹⁵	41.421	-	-	163		153,4		Haití
4 ^H	158	-	-	-	2 ²⁰¹¹	2012	13,9	2,4	...		Martinica
-	158	-	-	-	...	2015	14,4	4,7	1,4		Puerto Rico
661	6.645	1.159	-	-	266		21,4	0,7	42,8		República Dominicana
267.252	210.859	1	1	69	1.380		21,1	2,5	44,9		Área Andina
6.907	31.756	-	-	-	40 ²⁰¹⁰		21,8	2,3	72,6		Bolivia (Estado Plurinacional)
56.648	103.822	-	-	7	394	2015	20,0	2,4	24,7		Colombia
686	14.150	1	1 ^J	-	51 ²⁰¹⁴		29,7	1,9	31,6		Ecuador
66.609	31.868	-	-	62	40		14,2	...	95,1		Perú
136.402	29.263	-	-	-	855		25,0	3,0	22,9		Venezuela (República Bolivariana)
143.162	1.500.535	-	-	42	29.377	2015	15,4	2,4	35,2		Brasil
24	255.232	-	-	-	972		15,2	3,0	21,6		Cono Sur
1 ^H	79.455	-	-	-	586	2014	10,5	2,1	22,1		Argentina
8 ^{H 2016}	33	-	-	-	-	2014	22,4	6,0	14,3		Chile
8 ^H	173.709	-	-	-	381	2015	21,3	1,7	35,4		Paraguay
7 ^H	2.035	-	-	-	5		24,9	2,1	26,2		Uruguay
10.382	9.263	-	-	-	154		59,6	1,3	15,7		Caribe No-Latino
- ²⁰¹³	2 ^K	-	-	-	- ²⁰⁰⁹		5,9	...	-		Anguila
- ²⁰¹³	103	-	-	-	- ²⁰¹⁴		69,1	0,9	3,3 ²⁰¹⁴		Antigua y Barbuda
...	1.319	-	-	-	...	2015	45,6	7,1	1,8 ²⁰¹⁴		Aruba
-	82	-	-	-	1	2015	57,5	1,4	16,0		Bahamas
2 ^H	1.433	-	-	-	- ²⁰¹²	2013	35,3	2,0	-		Barbados
...	194 ²⁰¹⁴	-	-	-	...	2015	57,7	1,9	4,7		Curazao
- ²⁰¹²	351	-	-	-	1 ²⁰⁰⁹		31,1	2,8	9,5		Dominica
1 ^H	151	-	-	-	2 ²⁰¹³		27,9	2,1	4,5		Granada
9.984	303	-	-	-	80		144,9	0,9	74,4		Guyana
3 ^{H 2012}	150	-	-	-	...		29,8	1,9	12,5		Islas Caimán
...	484	-	-	-	...		47,1	1,3	4,0		Islas Turcas y Caicos
- ²⁰¹³	48	-	...	-	- ²⁰¹³			Islas Vírgenes (EUA)
-	100	-	-	-	- ²⁰¹⁴		11,8	3,4	-		Islas Vírgenes (RU)
6 ^{H 2013}	2.269	-	-	-	4 ²⁰¹⁰	2015	43,6	1,0	3,7		Jamaica
- ²⁰¹³	25	-	-	-	- ²⁰⁰⁹		20,0	...	-		Montserrat
- ²⁰¹³	136	-	-	-	- ²⁰¹¹		13,5 ²⁰¹⁴		Saint Kitts y Nevis
- ²⁰¹²	89	-	-	-	- ²⁰¹⁴	2015	65,3	2,2	6,8		San Vicente y las Granadinas
1 ^H	196	-	-	-	10	2014	36,1	1,8	8,5		Santa Lucía
1 ^{H 2012}	21	-	-	-	...	2015	-	...	4,9		Sint Maarten (Neerlandés)
376	6	-	-	-	25	2013	88,7	1,3	26,5		Suriname
8 ^H	1.801	-	-	-	31	2015	51,5	1,2	14,4		Trinidad y Tabago

IB 26-29: (H) importado; (I) boletín semanal de sarampión; (J) importado o relacionado a importación; (K) solo casos confirmados, el sistema de vigilancia nacional no reportó casos sospechosos de dengue. IB 31: (L) no publicado.

	ODS: 2.2.1																
	49	50	51	52	53		54			55							
	Bojo peso al nacer (< 2.500 g) (%) 2016	Lactancia materna exclusiva < 6 meses (%) 2012	Desnutrición crónica en niños < 5 años (%) 2012	Sobrepeso en niños < 5 años (%) 2012	Sobrepeso y obesidad en adultos (%) 2014		Actividad física insuficiente en adultos (%) 2010			Prevalencia de consumo actual de tabaco en adolescentes (%) 2014							
				año	Hombres	Mujeres	año	Total	Hombres	Mujeres	año	Total	Hombres	Mujeres			
Las Américas	8,0	30,5	10,9	7,0		62,6	59,9	31,3	26,2	36,4		13,0	13,0	12,0			
América del Norte	7,9	19,4	2,1	6,0		72,4	62,6	31,5	24,9	38,0		13,6	11,5	12,5			
Bermuda	7,6	0	79,1	69,6	2014	27,1	20,2	33,7	2015	3,1	3,1	3,1		
Canadá	6,3	2013	25,9	2009	23,2	20,3	26,2	...	3,8	4,2	3,5		
Estados Unidos de América	8,0	2015	18,8	2011	2,1	2011	6,0	2011	72,8	62,9	...	2015	14,6	12,2	13,4		
América Latina y el Caribe	8,0	35,2	16,0	7,6		57,0	58,3	31,2	27,1	35,3		12,8	13,7	11,8			
América Latina	8,0	35,3	16,1	7,6		57,1	58,3	31,2	27,2	35,2		12,7	13,6	11,7			
México	5,8	2015	14,4	13,6	9,0	2011	63,6	65,2	26,0	20,3	31,8	2011	19,8	21,6	17,7		
Istmo Centroamericano	10,5	41,8	30,1	5,3		50,0	58,4					13,8	16,0	11,5			
Belice	11,8	14,7	2011	19,3	2011	7,9	2011	46,3	59,0	12,3	16,6	8,2		
Costa Rica	7,2	32,5	2011	5,6	2009	8,1	2008	58,4	61,5	2013	8,9	9,7	8,1	
El Salvador	9,7	46,7	2014	14,0	2014	6,0	2014	52,2	59,8	2015	13,1	15,3	10,7	
Guatemala	13,0	2015	53,1	2014	46,5	2014	4,7	2014	48,1	57,5	13,3	11,5	15,0	2015	17,1	19,5	14,4
Honduras	9,4	31,2	2011	22,7	2011	5,2	2011	47,0	56,1	2016	7,9	9,6	6,4	
Nicaragua	7,9	31,7	17,3	45,9	57,1	17,6	20,6	14,5		
Panamá	7,8	2015	27,5	2009	19,1	2008	58,0	63,8	2012	12,7	15,1	10,2
Caribe Latino	10,1	29,8	12,9	7,9		40,1	52,1					18,0	22,4	14,4			
Cuba	5,2	48,6	2010	4,2	2015	17,4	2011	2010	17,1	19,8	15,0		
Guadalupe	10,1	2015		
Guayana Francesa	12,0	2014		
Haití	9,1	2013	39,7	21,9	3,6	30,9	45,3		
Martinica	12,3	2011		
Puerto Rico	10,6	2015		
República Dominicana	14,0	2014	6,7	2013	7,1	2013	7,6	2013	49,4	59,0	35,9	31,5	40,3	2011	18,6	24,3	14,0
Área Andina	8,5	47,0	15,5	6,6		55,1	60,0					10,8	12,6	8,9			
Bolivia (Estado Plurinacional)	...	64,3	18,1	8,7	2008	49,0	57,3	2012	18,7	20,9	16,4		
Colombia	8,8	2014	42,8	2010	13,2	2010	5,2	2010	54,2	58,0	63,6	54,3	72,9	2011	9,8	11,8	7,9
Ecuador	9,0	2015	43,8	25,2	7,5	52,5	58,1	25,2	19,6	30,8	2016	13,0	15,3	10,7			
Perú	7,0	65,2	2015	14,3	2015	7,2	52,7	61,5	9,7	10,9	8,4		
Venezuela (República Bolivariana)	9,2	27,9	2008	13,4	2009	6,4	2009	62,2	63,7	2010	9,4	11,0	7,2	
Brasil	8,4	2015	41,0	2008	55,2	53,0	27,8	25,9	29,7	2015	5,4	5,3	5,6	
Cono Sur	6,9	34,1		64,5	59,8					21,7	19,8	23,2			
Argentina	7,2	2015	32,7	66,6	59,6	39,2	35,8	42,7	2012	24,1	22,7	25,4			
Chile	6,3	2015	44,0	2014	1,8	2013	9,3	2014	64,7	63,1	21,3	17,8	24,9	2013	24,5	19,8	27,8
Paraguay	6,0	2015	24,4	2008	10,9	2011	11,7	2011	51,5	51,3	24,6	22,1	27,0	7,0	7,4	6,6	
Uruguay	7,8	2011	35,7	4,7	2013	10,5	2013	62,9	60,6	31,7	26,2	37,3	12,8	12,7	12,5		
Caribe No-Latino	10,1	22,8	7,4	7,0		49,8	63,4	33,4	26,1	40,7		21,3	24,4	17,5			
Anguila	11,6		2016	13,6	17,4	9,3		
Antigua y Barbuda	9,3	2015		53,2	65,8		2009	20,1	24,3	15,9		
Aruba	6,7	2010		
Bahamas	12,7	2014		60,9	67,1	43,0	29,6	56,3	2013	12,6	16,1	8,4			
Barbados	9,8	2015	20,0	7,7	12,2	51,3	62,8	37,6	29,3	45,9	2013	14,5	17,4	11,4			
Curazao		62,7	67,2		2015	12,1	14,1	10,2		
Dominica	10,0		50,9	61,3	21,8	13,3	30,2	2009	25,3	30,4	19,8			
Granada	10,2		47,5	61,7	30,5	23,9	37,2	2016	9,7	12,5	7,1			
Guyana	8,0	2015	33,2	2009	12,0	2014	5,3	2014	42,7	60,9	2015	14,8	19,0	10,4
Islas Caimán	8,5		
Islas Turcas y Caicos	7,7		
Islas Vírgenes (EUA)	9,6	2012		
Islas Vírgenes (RU)	11,9		
Jamaica	9,5	23,8	2011	5,7	7,8	48,3	63,4	27,9	23,9	31,8	2010	28,7	31,3	24,6			
Montserrat	6,5		
Saint Kitts y Nevis	8,7	2014		52,1	63,8	32,4	22,7	42,0	2010	9,2	10,4	7,8			
San Vicente y las Granadinas	8,0	2015		49,5	59,8	2011	19,4	23,6	14,6			
Santa Lucía	11,2	2014	...	2,5	6,3	48,1	60,5	41,2	27,9	54,5	2011	20,7	24,5	17,3			
Sint Maarten (Neerlandés)	18,0	2013		
Suriname	13,9	2010	2,8	2010	8,8	2010	4,0	2010	52,0	62,6	2016	11,7	17,1	7,3
Trinidad y Tabago	11,1	2010		51,2	64,5	41,5	30,1	52,9	2011	18,4	20,0	16,3			

IB 49-52: (E) preliminar; (D) solo sector público; (N) 0-4 años; (O) solo parte occidental del país; (P) solo capitales. IB 53-54: (Q) datos no estandarizados, provistos por la encuesta STEPS del país realizado en 2014; (R) datos no estandarizados de la Encuesta Nacional de Salud 2013.

	63	64	65	66	67	68	69	70	71	72	73
	Cobertura de inmunización (%) 2016						Municipalidades con nivel de cobertura de DTP3 ≥ 95% (%) 2016	Prevalencia de uso de anticonceptivos modernos (%) 2017	Demanda insatisfecha de planificación familiar (%) 2017	Atención prenatal por personal capacitado 4+ visitas (%) 2016	Partos hospitalarios (%) 2016
	menores de 1 año					1 año					
	BCG	Polio3	DTP3-vc	Rotavirus	PCV3	SRP1					
Las Américas	94	87	91	80	84	92	47	69	14	88,3	94,8
América del Norte	n/a	93	95	73	92	92		69	12	92,2	98,1
Bermuda	n/a	94	94	39	95	87	97,1	97,3
Canadá	n/a	91 ^v	91 ^v	... ^v	79 ^v	90 ^v	8	72	10	...	94,1 ²⁰¹⁵
Estados Unidos de América	n/a	94 ^w	95 ^w	73 ^w	93 ^w	92 ^w	...	69	12	92,2 ²⁰¹⁴	98,5 ²⁰¹⁴
América Latina y el Caribe	94	85	89	82	81	93	49	69	15	86,7	93,4
América Latina	94	84	89	82	81	93	49	69	15	86,7	93,4
México	100	96	93	83	92	97	53	70	14	91,0 ²⁰¹⁵	94,2 ²⁰¹⁵
Istmo Centroamericano	92	90	89	90	88	92	48	61	19	65,2	79,7
Belice	94	96	95	95	67	52	22	...	91,3
Costa Rica	89	97	97	...	94	93	67	77	9	85,1	98,7
El Salvador	87	95	93	93	90	90	44	67	16	75,1 ^d	99,0 ^d
Guatemala	87	82	80	82	81	86	29	50	25	43,0 ^{d 2014}	66,0 ²⁰¹⁵
Honduras	100 ^x	100 ^x	100 ^x	100 ^x	100 ^x	100 ^x	70	64	20	89,0 ^{d 2012}	79,0
Nicaragua	100 ^x	100 ^x	100 ^x	100 ^x	100 ^x	100 ^x	80	76	11	68,0	88,5
Panamá	100	86	86	92	83	100 ^x	42	57	20	87,9 ²⁰¹³	94,8 ²⁰¹⁵
Caribe Latino	84	78	82	67	...	84	29	59	19	85,3	79,2
Cuba	99	99 ^{vy}	100	100	89	72	10	97,8	99,9
Guadalupe	52	23	...	100,0
Guayana Francesa	84,0 ²⁰¹⁴	99,0 ²⁰¹⁰
Haití	63	65	70	60	...	76 ^z	11	35	36	67,0 ²⁰¹²	50,0 ²⁰¹³
Martinica	54	21	90,9 ²⁰¹¹	99,9 ²⁰¹²
Puerto Rico	67	16	98,6 ^{e 2015}	99,4 ^{e 2015}
República Dominicana	100	82	87	75	30	85	19	69	13	98,0 ²⁰¹⁴	97,9 ²⁰¹⁴
Área Andina	92	86	87	78	68	90	45	63	21	87,0	93,2
Bolivia (Estado Plurinacional)	96	87	87	87	87	94	19	43	37	89,9	71,4
Colombia	88	91	91	90	89	93	39	72	15	89,8 ²⁰¹⁵	98,8 ²⁰¹⁴
Ecuador	84	79	83	80	84	86	25	70	15	79,5 ^{g 2012}	94,3 ²⁰¹⁵
Perú	90	88	89	87	86	88	73	54	29	88,9	91,9
Venezuela (República Bolivariana)	100	82	84	47	7	88	44	64	18	84,6	96,2
Brasil	96	72	89	88	84	95	51	75	12	90,9 ²⁰¹⁵	98,4 ²⁰¹⁵
Cono Sur	92	88	91	76	85	91	52	68	14	...	99,4
Argentina	92	87	92	75	82	90	56	70	13	...	99,7 ²⁰¹⁵
Chile	97	95	95	...	93	93	58	64	15	...	99,7 ²⁰¹⁵
Paraguay	82	80	80	79	85	91	15	68	15	77,4 ²⁰¹⁵	97,0 ²⁰¹⁵
Uruguay	98	95	95	...	94	95	69	74	11	99,9 ²⁰¹⁵	99,6 ²⁰¹⁵
Caribe No-Latino	93	97	97	...	65	94	65	58	19	88,5	96,4
Anguila	98	90	90	96	-	100,0 ²⁰¹²	100,0
Antigua y Barbuda	n/a	87	92	88	38	60	17	100,0 ²⁰¹⁴	100,0 ²⁰¹⁴
Aruba	n/a	97	97	...	92	95	100	100,0 ²⁰¹⁵	...
Bahamas	n/a	94	94	11	94	89	60	64	14	83,1 ²⁰¹⁴	99,0 ²⁰¹⁵
Barbados	46	97	97	...	96	92	50	58	19	97,0 ²⁰¹⁵	99,0 ²⁰¹⁵
Curazao	n/a	87	84	...	66	81	-	98,0
Dominica	98	99	99	96	100	70,0	96,0
Granada	n/a	98	96	95	29	61	17	59,8 ^d	99,3
Guyana	95	94	97	96	92	100 ^x	54	40	29	95,1 ²⁰¹³	90,0 ²⁰¹⁵
Islas Caimán	79	95	95	83	92	89	67	99,0	99,8
Islas Turcas y Caicos	98	91	91	96	75	71,5	98,7
Islas Virgenes (EUA)	63	17	92,9 ²⁰¹¹	98,5 ²⁰¹⁰
Islas Virgenes (RU)	91	96	95	100 ^x	50	100,0	99,0
Jamaica	96	99	99	...	37	95	85	68	14	87,0 ²⁰⁰⁸	99,4 ²⁰¹⁵
Montserrat	100 ²⁰¹⁵	100	100	100	100	100,0	100,0
Saint Kitts y Nevis	96	100	98	98	94	100,0 ²⁰¹⁴
San Vicente y las Granadinas	100	100	100	100	67	62	16	...	98,7 ²⁰¹⁵
Santa Lucía	96	95	95	100 ^x	44	56	19	99,0 ²⁰⁰⁹	99,1 ²⁰¹⁴
Sint Maarten (Neerlandés)	n/a	89	89	...	49	90	-	75,0	100,0
Suriname	n/a	91	91	97	20	52	20	66,8 ²⁰¹⁰	80,0 ²⁰¹⁵
Trinidad y Tabago	n/a	100	97	...	91	86	67	46	25	100,0	100,0

IB 63-68: (V) < 2 años; (W) edad 19-35 meses; (X) reporta cobertura > 100%; (Y) polio2, según el calendario del país; (Z) reporta cobertura de vacunas contra sarampión-rubeola en niños < 1 año. IB 72-73: (D) solo sector público; (E) preliminar; (G) encuesta.

ODS: 3.c.1

74			75		76		77		78		79		80		81		82		
Recursos humanos (10.000 hab) circa 2014			Gasto nacional en salud como % del PIB 2014		Gasto de bolsillo en salud como % del GTS 2014		Proporción de donación voluntaria no remunerada de sangre (%) 2015		Subregistro de mortalidad (%) circa 2015		Causa mal definida e ignorada de muerte (%) circa 2015		Causas de muerte poco útiles (%) circa 2015						
Médicos	Enfermeras	Dentistas	Público	Privado	2014		2015		circa 2015		circa 2015		circa 2015						
20,7	50,6	5,1	5,3	5,2	25,0	62	4,1	2,9	15,0	Las Américas									
25,9	110,9	6,2	8,2	8,3	11,3	100	0,2	1,2	14,6	América del Norte									
...	100	...	0,9	15,2	Bermuda									
25,0	106,4	6,1	7,4	3,0	13,6	100	2,2	0,9	11,0	Canadá									
26,0	111,4	6,2	8,3	8,9	11,1	100	-	1,2	14,9	Estados Unidos de América									
17,6	14,3	4,3	3,7	3,4	32,7	41	7,3	4,3	15,4	América Latina y el Caribe									
17,7	14,3	4,4	3,7	3,4	32,7	40	7,3	4,3	15,3	América Latina									
21,2	25,1	1,0	3,3	3,0	44,0	4	-	1,6	12,5	México									
11,5	8,9	2,5	4,1	3,5	40,0	27	11,3	9,2	17,9	Istmo Centroamericano									
11,5	11,1	0,4	3,9	1,9	23,0	14	19,5	0,8	12,5	Belize									
22,8	24,4	9,3	6,8	2,6	24,9	60	11,7	1,9	12,2	Costa Rica									
15,5	11,2	5,3	4,5	2,3	28,9	17	7,5	21,2	23,6	El Salvador									
7,5	6,0	1,4	2,3	3,9	52,2	5	9,3	9,3	17,3	Guatemala									
10,0	3,8	0,3	4,4	4,3	43,5	19	Honduras									
9,0	6,3	0,5	5,1	3,9	37,5	100	23,8	1,8	16,0	Nicaragua									
16,0	13,6	3,1	5,9	2,2	22,3	7	8,2	3,9	17,9	Panamá									
32,6	34,9	5,5	5,1	2,6	19,9	55	13,6	2,4	13,0	Caribe Latino									
76,6	81,3	14,9	10,6	0,5	4,4	100	-	0,7	9,6	Cuba									
26,4	61,2	4,3	100	0,9	12,6	18,2	Guadalupe									
17,5	48,7	2,0	4,2	20,6	16,3	Guayana Francesa									
2,3	3,5	0,1	1,6	6,0	34,8	48	Haití									
26,2	81,7	4,3	100	-	8,3	20,2	Martinica									
22,0	65,9	3,9	3,8	2,1	16,1	Puerto Rico									
21,2	3,8	1,7	2,9	1,5	21,1	12	38,6	3,7	15,7	República Dominicana									
15,2	10,1	5,2	3,9	2,6	34,0	45	25,5	1,9	14,0	Área Andina									
8,9	5,1	0,8	4,6	1,8	23,1	41	Bolivia (Estado Plurinacional)									
18,5	10,8	9,1	5,4	1,8	15,4	91	24,7	1,9	11,6	Colombia									
20,4	10,1	2,8	4,5	4,7	48,4	68	21,7	8,6	12,2	Ecuador									
11,9	12,7	1,9	3,3	2,2	28,6	5	43,3	0,3	18,9	Perú									
13,0	8,0	...	1,5	3,7	64,3	6	10,7	0,4	14,0	Venezuela (República Bolivariana)									
15,1	7,1	5,5	3,8	4,5	25,5	61	0,2	5,7	14,0	Brasil									
...	3,3	2,9	31,9	38	3,9	6,4	24,1	Cono Sur									
...	2,7	2,1	30,7	46	2,8	7,2	29,8	Argentina									
21,5	22,0	10,0	3,9	3,9	31,5	28	1,6	2,2	12,1	Chile									
15,8	14,6	7,0	4,5	5,3	49,4	10	22,9	10,7	14,3	Paraguay									
47,9	18,9	14,5	6,1	2,5	15,6	51	-	8,3	18,2	Uruguay									
14,2	21,3	1,6	3,1	2,7	31,3	45	Caribe No-Latino									
14,0	47,0	3,0	44	...	-	16,9	Anguila									
...	3,8	1,8	23,7	5	3,6	0,6	27,8	Antigua y Barbuda									
...	100	...	5,1	19,5	Aruba									
...	27,5	2,2	3,6	4,2	29,2	28	13,3	1,3	16,0	Bahamas									
21,9	44,0	2,5	4,7	2,7	29,9	12	6,8	1,4	22,4	Barbados									
13,2	...	2,5	100	Curazao									
17,7	50,9	2,9	3,8	1,7	28,3	7	-	5,3	19,5	Dominica									
7,6	43,9	2,1	2,8	3,3	50,9	40	5,7	1,8	19,1	Granada									
6,9	10,1	...	3,1	2,1	37,4	100	13,2	0,8	19,6	Guyana									
54,6	73,2	7,9	100	Islas Caimán									
...	54	...	7,8	11,7	Islas Turcas y Caicos									
...	5,8	18,2	Islas Vírgenes (EUA)									
...	Islas Vírgenes (RU)									
9,6	11,4	0,3	2,8	2,6	27,8	36	Jamaica									
9,8	67,5	7,8	100	-	-	22,4	Montserrat									
25,3	39,8	3,7	2,1	2,9	50,8	10	-	0,3	14,6	Saint Kitts y Nevis									
9,5	22,9	1,7	4,4	4,3	49,2	14	-	2,3	14,9	San Vicente y las Granadinas									
12,9	30,3	1,3	3,6	3,1	45,6	64	8,3	2,2	16,3	Santa Lucía									
...	Sint Maarten (Neerlandés)									
10,3	18,6	1,0	2,9	2,8	11,4	100	18,8	9,7	15,7	Suriname									
26,7	35,1	3,6	2,9	2,8	39,6	18	Trinidad y Tabago									

La mortalidad materna a nivel mundial se ha reducido en alrededor de 44% entre 1990 y 2015 siendo la reducción en las Américas de 50%. No obstante este avance, en la Región cada día mueren 22 mujeres por causas prevenibles relacionadas con el embarazo, el parto y el puerperio. Las adolescentes y las mayores de 34 años corren mayor riesgo de complicaciones y muerte a consecuencia del embarazo (1).

► Las defunciones maternas pueden subdividirse en dos grupos:

Obstétricas directas: son las que resultan de complicaciones obstétricas del embarazo (parto y puerperio), de intervenciones, de omisiones, de tratamiento incorrecto, o de una cadena de acontecimientos originada en cualquiera de las circunstancias mencionadas (2).

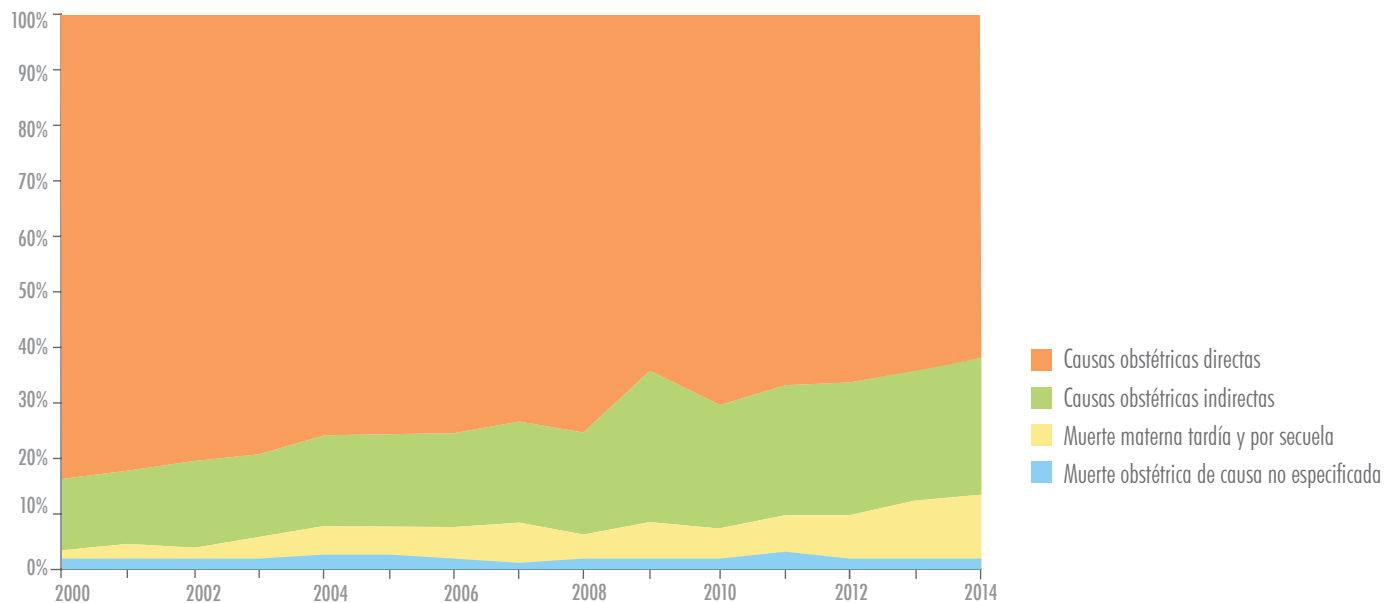
Obstétricas indirectas: son las que resultan de una enfermedad existente desde antes del embarazo o de una enfermedad que evoluciona durante el mismo, no debidas a causas obstétricas directas pero sí agravadas por los efectos fisiológicos del embarazo (2).

Adicionalmente se reconocen las **defunciones maternas tardías y por secuelas** que son las muertes por causas obstétricas directas o indirectas después de los 42 días pero antes de un año de la terminación del embarazo, y después del año respectivamente (2).

En la Región de las Américas, el peso de las **causas obstétricas directas** fue de 62% en 2014, la eclampsia y la hemorragia obstétrica representaron el 45% de este grupo de causas; para el mismo año el peso de las **causas obstétricas indirectas** fue de 25%, destacando las defunciones por enfermedades del sistema circulatorio que complicaron el embarazo, parto y puerperio (28%), las enfermedades del sistema respiratorio (15%) y las enfermedades del sistema digestivo (7%). Un ejemplo de causa obstétrica indirecta infecciosa, es la tuberculosis que causó el 2% de las defunciones maternas en dicho año. Otro ejemplo de causa obstétrica indirecta lo constituye la influenza pandémica A (H1N1) que en 2009 fue responsable del incremento de muertes maternas por causas indirectas en varios países de la Región. En la figura, se aprecia el pico causado por este evento. El peso de las **muertes maternas tardías y por secuelas** fue de 12%.

FIGURA

► Distribución proporcional de causas de muerte materna en las Américas, 2000-2014



Fuente: OPS/OMS Base de Mortalidad Regional.

Este patrón de mortalidad varía dependiendo del país y de la búsqueda intencionada de muertes maternas, mostrando con ello la **transición obstétrica** (3) y el reto que enfrenta la Región para disminuir no sólo las muertes obstétricas directas sino también las indirectas y las que ocurren después del puerperio. La transición consiste en un cambio de patrón de mortalidad materna alto a un patrón de baja mortalidad, con un predominio de causas obstétricas directas que es reemplazado por un incremento del peso de las obstétricas indirectas. A su vez este fenómeno está relacionado con el hecho de que la edad para el primer embarazo se ha ido retrasando, coexistiendo con enfermedades crónicas no transmisibles de la madre, la institucionalización de la atención del embarazo y el parto y el aumento de las intervenciones obstétricas. La transición reconoce cinco estadios clasificados con base en la magnitud de la razón de mortalidad materna (RMM), patrón de las causas de muerte y niveles de fecundidad principalmente (tabla). Considerando el valor regional de la RMM de 46,8 por 100.000 nacidos vivos (4), el estadio corresponde al nivel IV con una RMM moderadamente baja y un patrón de crecimiento de las causas obstétricas indirectas relacionadas con enfermedades no transmisibles predominantemente. Los países experimentan la transición con diferente velocidad. En nuestra Región se pueden apreciar tres estadios: países en el estadio II con RMM que fluctúa en el rango de 990-300, países en el estadio III tienen RMM entre 299-50 y países en el estadio IV con RMM menores de 50.

CUADRO

► Transición obstétrica

Estadio	Razón de Mortalidad Materna (100.000 nv)	Características
I	> 1,000	Mortalidad materna muy alta, alta fecundidad y predominio de causas obstétricas directas, junto con una proporción importante de muertes atribuidas a causas transmisibles. Limitaciones serias en el acceso a los servicios de salud.
II	999 - 300	Mortalidad materna alta y fecundidad alta, con patrones de causa similares al estadio I, pero con una mayor proporción de mujeres que buscan y tienen acceso a servicios de salud.
III	299 - 50	Mortalidad materna alta, fecundidad variable con predominio de causas directas pero mayor proporción de mujeres con acceso a los servicios de salud. Parto atendido por personal calificado y servicios con prevención primaria, secundaria y terciaria.
IV	49 - 5	Mortalidad materna moderada a baja, fecundidad baja con incremento de las causas obstétricas indirectas sobre todo las enfermedades no transmisibles. Acceso a servicios de salud de alta calidad con personal adecuadamente capacitado y con recursos materiales para la detección y atención de emergencias con mejores resultados en salud.
V	< 5	Mortalidad materna muy baja, fecundidad muy baja con predominio de causas obstétricas indirectas. Las muertes maternas evitables son efectiva y prácticamente evitadas en los servicios de salud.

Fuente: Elaborado a partir de Souza J, Tunçalp Ö, Vogel J, Bohren M, Widmer M, Oladapo O, et al. Obstetric transition: the pathway towards ending preventable maternal deaths. *BJOG An Int J Obstet Gynaecol.* 2014;121:1–4. Disponible en: <http://doi.wiley.com/10.1111/1471-0528.12735>

En las Américas, todos los países están implementando acciones para la disminución de las muertes maternas y se cuenta con experiencias de gran valía. Sin embargo se requiere redoblar los esfuerzos para que la atención prenatal durante la gestación sea de calidad, se disponga de atención especializada de las complicaciones durante el parto, se mejore la vigilancia durante las primeras semanas tras el parto y el acceso a la planificación familiar sea efectivo.

De manera paralela varios países están desarrollando estrategias para mejorar la calidad de la información, medición y clasificación de las muertes maternas, realizando búsqueda activa de las mismas con el objetivo no solo de contar con el número de muertes sino de conocer la historia de cada mujer, proporcionar la información clave para detectar los factores asociados y evitar que ocurran más muertes. En ese sentido se requiere también prestar atención a las muertes maternas tardías y por secuelas cuantificando su magnitud y comportamiento debido a que su incremento se relaciona con las mejoras en la atención que hacen que la muerte ocurra después del puerperio (5).

Es necesario también verificar si el país adoptó la recomendación aprobada en 1990 por la Asamblea Mundial de la Salud, consistente en la inclusión en el certificado de defunción de preguntas para defunciones en mujeres en edad fértil para determinar si la defunción ocurrió durante el embarazo, parto, puerperio o si había existido embarazo en el periodo de un año antes de la muerte. Esta información es de gran utilidad para el codificador que seleccionará la causa básica de defunción y la búsqueda activa de muertes maternas. Además de la adopción de esta recomendación se requiere fortalecer la calidad del llenado por el personal responsable.

El incremento de las causas obstétricas indirectas no puede ser ignorado y los esfuerzos también deben focalizarse en su disminución (6). La mayor importancia de las causas indirectas podría ser el resultado del abordaje exitoso de las complicaciones directas del embarazo y el parto y de un cambio en los factores de riesgo y patrones de enfermedad. Es imperativo analizar las defunciones por causas indirectas a nivel nacional y subnacional para desarrollar acciones inmediatas, apropiadas y reforzar crucialmente el progreso regional en la reducción de la mortalidad materna.

Referencias:

- Trends in Maternal Mortality: 1990 to 2015: Estimates by WHO, UNICEF, UNFPA, The World Bank and the United Nations Population Division. 2015. Disponible en: http://apps.who.int/iris/bitstream/10665/194254/1/9789241565141_eng.pdf?ua=1
- Organización Panamericana de la Salud. Clasificación Estadística Internacional de Enfermedades y Problemas Relacionados con la Salud. Volumen 2, 10ª. Revisión. Edición 2008. Washington, D.C. OPS
- Souza J, Tunçalp Ö, Vogel J, Bohren M, Widmer M, Oladapo O, et al. Obstetric transition: the pathway towards ending preventable maternal deaths. *BJOG An Int J Obstet Gynaecol.* 2014;121:1–4. Disponible en: <http://doi.wiley.com/10.1111/1471-0528.12735>
- Organización Panamericana de la Salud/Organización Mundial de la Salud, Enfermedades Transmisibles y Análisis de Salud/Información y Análisis de Salud: Situación de Salud en las Américas: Indicadores Básicos 2016. Washington, D.C., Estados Unidos de América, 2016.
- de Cosío FG, Jiwani SS, Sanhueza A, Soliz PN, Becerra-Posada F, Espinal MA (2016) Late Maternal Deaths and Deaths from Sequelae of Obstetric Causes in the Americas from 1999 to 2013: A Trend Analysis. *PLoS ONE* 11(9): e0160642. Disponible en: <https://doi.org/10.1371/journal.pone.0160642>
- Frederikke Storm, Suneth Agampodi, Michael Eddleston, Jane Brandt Sørensen, Flemming Konradsen, Thilde Rheinländer. Indirect causes of maternal death. *The Lancet. Global Health.* Disponible en: [https://doi.org/10.1016/S2214-109X\(14\)70297-9](https://doi.org/10.1016/S2214-109X(14)70297-9)

En el marco del Plan Estratégico 2014-2019 de la Organización Panamericana de la Salud (PE2014-2019) (1) sus Estados Miembros aprobaron el monitoreo de nueve metas y sus indicadores para evaluar el impacto hacia finales de 2019 de las acciones en salud pública que los países realizan, contribuyendo de esta manera a un mejor nivel de salud en la región.

En este análisis se describen las tendencias de las metas regionales de seis indicadores de salud: esperanza de vida saludable al nacer, tasa de mortalidad infantil, razón de mortalidad materna, tasa de mortalidad por causas evitables mediante la atención de salud, tasa de mortalidad prematura por enfermedades no transmisibles y tasa de mortalidad por VIH/Sida.

Para los indicadores de mortalidad se utilizaron los datos de mortalidad provenientes de los países miembros de la OPS/OMS en el periodo 1999 a 2012 (14 años). Para la esperanza de vida saludable al nacer se usaron los datos producidos por el Institute for Health Metrics and Evaluation (IHME) (2), y para la mortalidad infantil y materna se utilizaron los datos de la OMS producidos por los grupos interagenciales para las estimaciones de la mortalidad materna (3) e infantil (4).

Para obtener las proyecciones de los indicadores a los años 2014 y 2019 se usó un modelo de regresión exponencial dada la naturaleza de la serie de los datos en el tiempo; a partir de ellos se estimó el porcentaje de aumento/reducción y sus correspondientes intervalos de confianza (IC) del 95%. Es importante aclarar que las proyecciones en el 2014 no necesariamente coinciden con los valores basales del PE2014-2019; difieren ligeramente pues la base de datos regional se modifica en la medida que los países ingresan datos nuevos actualizándola. Por ello los años - país de datos de mortalidad disponibles varían en el tiempo afectando los valores del indicador. Por ejemplo, la tasa de mortalidad infantil proyectada al 2014 en el momento que se calcularon las metas del PE 2014-2019 utilizando los datos existentes fue de 12,3; con el crecimiento de las bases de datos disponibles esta cifra se ha ajustado a 12,6 por 1.000 nacidos vivos. Las tasas de mortalidad han sido ajustadas por edad donde se ha requerido, los datos de defunciones se han utilizado tal como los hacen llegar los países, sin correcciones por subregistro de muertes.

Resultados

Los valores de las proyecciones de los seis indicadores de salud para los años 2014 y 2019, los valores esperados hacia el 2019 y las estimaciones del porcentaje de cambio con sus respectivos IC son presentados en el cuadro.

CUADRO

► Metas Regionales, Proyecciones de los Indicadores de Salud y Porcentaje de Cambio entre los años 2014 y 2019

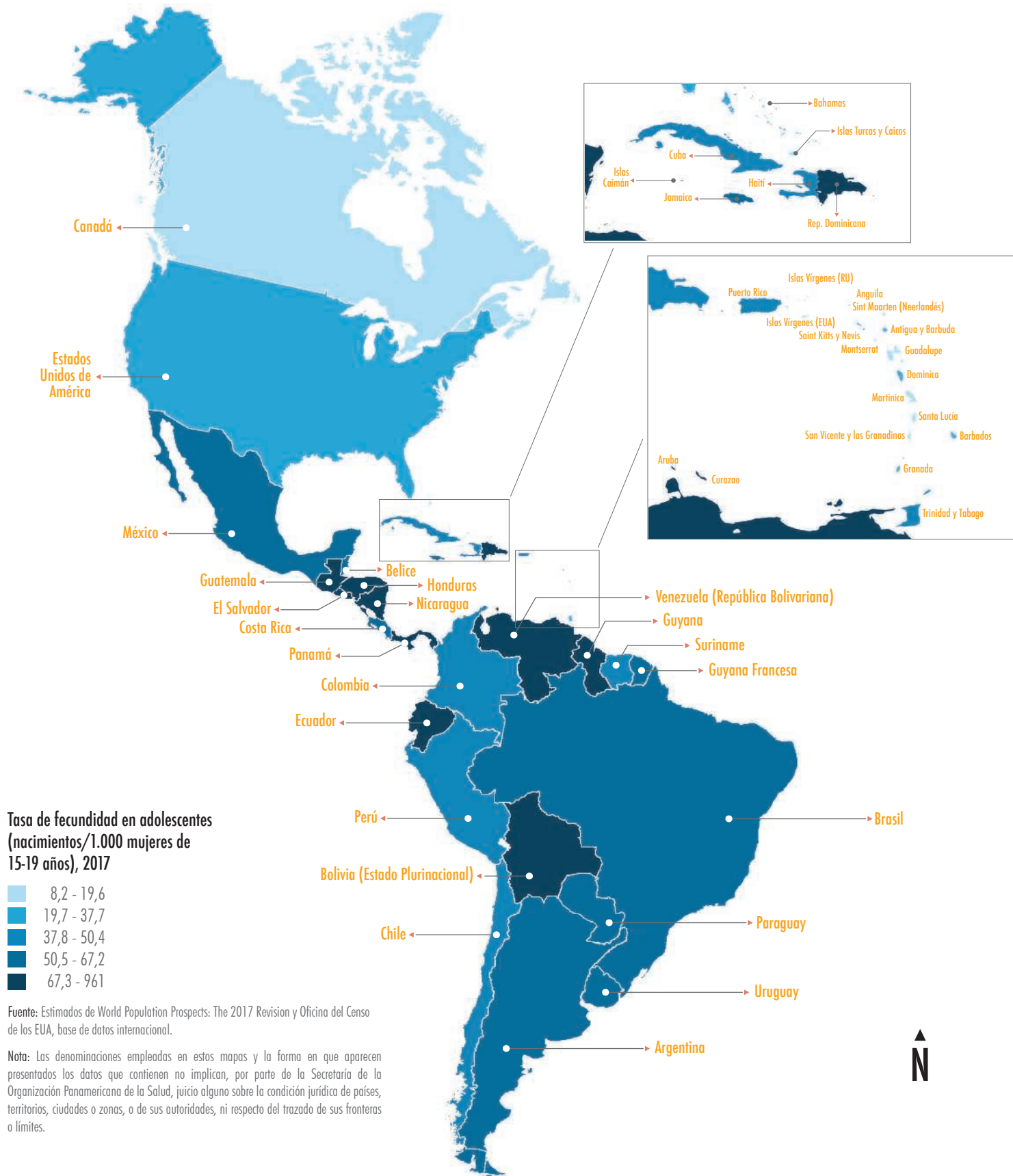
Indicador	Meta	Proyección 2014	Valor Esperado 2019*	Proyección 2019	Porcentaje de aumento/reducción (IC del 95%)	Observaciones con base en el IC
Esperanza de vida saludable al nacer	Aumento de por lo menos 1% en la esperanza de vida saludable al nacimiento	66,7	67,4	67,9	1,8% (IC: [1,2%; 2,3%])	Se alcanzará la meta y probablemente se sobrepase
Tasa de mortalidad infantil	Reducción de al menos un 15% en la tasa de mortalidad infantil	12,6	10,7	11,1	-12,1% (IC: [-21,6%; -2,7%])	Se alcanzará la meta
Razón de mortalidad materna	Reducción de al menos un 11% en la Razón de mortalidad materna	53,3	47,4	47,5	-10,9% (IC: [-16,5%; -5,2%])	Se alcanzará la meta
Tasa de mortalidad por causas evitables mediante la atención de salud	Reducción de al menos un 9% en la tasa de mortalidad por causas evitables mediante la atención de salud	118,6	107,9	108,1	-8,9% (IC: [-12,1%; -6,0%])	Se alcanzará la meta
Tasa de mortalidad prematura por enfermedades no transmisibles	Reducción de al menos un 9% en la tasa de mortalidad prematura por enfermedades no transmisibles	262,7	239,1	242,9	-7,6% (IC: [-8,0%; -7,1%])	No existe evidencia estadística para concluir que se alcanzará la meta, sin embargo la estimación indica que la tendencia se encuentra en la dirección adecuada para alcanzar la meta establecida.
Tasa de mortalidad por VIH/SIDA	Reducción de al menos un 15% en la tasa de mortalidad por VIH/Sida	3,8	3,2	3,2	-16,3% (IC: [-20,2%; -13,1%])	Se alcanzará la meta y probablemente se sobrepase

Nota: (*) Es el valor del indicador al aplicar el porcentaje de aumento ó reducción esperado.

Se asume que si el ritmo de acción de los países continúa igual, la tendencia de los indicadores será la presentada, por lo que estos resultados conllevan a que las autoridades de salud de los países de la Región tomen las acciones pertinentes para que se refuercen las acciones de prevención y control respectivas a cada una de las metas con el fin de ayudar a mantener los avances logrados hasta ahora, o en su defecto tratar de reforzar las estrategias para modificar las tendencias con el fin de alcanzar las metas al 2019.

Referencias:

1. Strategic Plan of the Pan American Health Organization (PAHO/WHO) 2014-2019, Official Document No. 345. Disponible en: <http://www.paho.org/hq/index.php?gid=14004>
2. Institute for Health Metrics and Evaluation. Disponible en: http://www.healthdata.org/search?search_terms=HALE
3. World Health Organization. Trends in maternal mortality: 1990-2015 [online]; 2016. Disponible en: <http://www.who.int/reproductivehealth/publications/monitoring/maternal-mortality-2015/es/>
4. The United Nations Inter-agency Group for Child Mortality Estimation (UN IGME): Levels and Trends in Child Mortality 2015. Disponible en: https://www.unicef.org/media/files/IGME_Report_Final2.pdf



El embarazo en la adolescencia es uno de los principales factores que contribuyen a la mortalidad materna e infantil, además, tiene repercusiones sociales y económicas negativas para las adolescentes, sus familias y sus comunidades. Muchas adolescentes embarazadas se ven obligadas a dejar la escuela y al no completar su educación tiene menos oportunidades para encontrar trabajo. La Región tiene la segunda tasa de fecundidad en adolescentes más alta del mundo; en el mapa se presenta la tasa de fecundidad en el grupo de 15 a 19 años de edad para 2017. La tasa más alta corresponde a República Dominicana con 96,1 por 1.000 mujeres de 15 a 19 años, seguido por Nicaragua (86,9) y Guyana (86,7). El país con la tasa más baja fue Montserrat (8,2), seguido por Islas Vírgenes de EUA (9,4) y Canadá (9,8). Es importante promover y proteger la salud sexual y reproductiva de los adolescentes para asegurar un acceso óptimo a la información, la educación y el acceso a servicios de salud apropiados, incluyendo el acceso a anticonceptivos.

▷ DEFINICIONES

- ▶ **Edad mediana de la población total (IB 2)**
Divide la población en dos grupos de igual número de personas, es decir, hay tantas personas por encima como por debajo de la mediana.
- ▶ **Años de escolaridad promedio (IB 12)**
Es el promedio de años escolares completados por la población de 25 años y más de un país, excluyendo los años repetidos en cada grado individual.
- ▶ **Coefficiente de Gini (IB 16)**
Mide desigualdad del ingreso. Cero indica que todos los individuos tienen el mismo ingreso y 100 indica que sólo un individuo tiene todo el ingreso.
- ▶ **Razón de mortalidad materna (IB 17), la tasa de mortalidad infantil (IB 20), mortalidad neonatal (IB 22) y mortalidad en <5 años (IB 23)**
Son reportadas por el país a la OPS a partir de sus sistemas de estadísticas vitales, sus encuestas, sus estudios especiales o sus estimaciones nacionales. Un aumento en los valores puede reflejar una mejoría en la cobertura y calidad de la información.
- La razón de mortalidad materna, según el reporte de los países (Ecuador, El Salvador, Guatemala, Guyana, Nicaragua, Panamá, Paraguay y Perú), presenta una o más de las siguientes limitaciones: cobertura de las defunciones maternas y nacidos vivos, diferencias en la definición de mortalidad materna empleada, diferentes denominadores usados, o el análisis de sólo las muertes maternas confirmadas.
 - Las tasas de mortalidad neonatal e infantil, según el reporte de los países (Ecuador, El Salvador, Guatemala, Panamá, Paraguay, Perú y Suriname), presenta limitaciones debido a la cobertura de las defunciones infantiles y neonatales o el número de los nacidos vivos.
- ▶ **Casos de dengue (IB 27)**
Son casos sospechosos y confirmados por laboratorio de dengue y dengue grave. *Datos de país.*
- ▶ **Casos de lepra (IB 31)**
Son el número de pacientes registrados para tratamiento de lepra al 31 de diciembre de un determinado año. *Datos de país.*
- ▶ **Indicadores de mortalidad (IB 35-48)**
Se empleó como referencia la lista de causas del estudio de la Carga Global de la Enfermedad para enfermedades transmisibles, no transmisibles y causas externas; así como para causas específicas seleccionadas.
- Las tasas por causas específicas de mortalidad son estandarizadas por edad, aplicando la población estándar mundial de la OMS (<http://www.who.int/healthinfo/paper31.pdf>).
 - Las tasas corregidas se calculan sobre la mortalidad registrada, aplicando un algoritmo de corrección del sub-registro y un algoritmo de redistribución de las defunciones por causas mal definidas según la metodología presentada en Estadísticas de Salud de las Américas, edición 2006 (<http://www.paho.org/ESA2006>).
 - Se presentan las tasas para los años 2013, 2014 y 2015. Fueron excluidos los países cuya última base de datos fue empleada al menos dos veces previamente: Islas Caimán 2014 y Honduras 2013. Se excluyeron los datos de Bolivia 2003, Curazao 2007, Haití 2004, Jamaica 2011, Trinidad y Tabago 2010 e Islas Vírgenes (RU) 2010. Datos no disponibles para Sint Maarten (Neerlandés).
- ▶ **Desnutrición crónica en niños < 5 años (IB 51)**
Se define como la razón talla para la edad inferior a menos dos desviaciones estándar (-2DE) de la mediana de referencia según los patrones de crecimiento infantil de la OMS. *Datos de país.*
- ▶ **Sobrepeso en niños < 5 años (IB 52)**
Se define como peso mayor a menos dos desviaciones estándar de la mediana de referencia de peso por altura según los patrones de crecimiento infantil de la OMS. *Datos de país.*
- ▶ **Sobrepeso y obesidad en adultos (IB 53)**
Se refiere a personas de 18+ años con sobrepeso y obesidad, cuya definición es índice de masa corporal (IMC) $\geq 25,0$ kg/m², estandarizado por edad. Estos estimados se basan en modelos que se ajustan cuando existen enmiendas/correcciones a los datos. *Estimaciones de la OMS.*
- ▶ **Actividad física insuficiente en adultos (IB 54)**
Se define para personas de 18+ años, estandarizada por edad, como actividad física moderada menor a 150 minutos por semana. *Estimaciones de la OMS.*
- ▶ **Prevalencia de uso de tabaco actual en adolescentes (IB 55)**
Se define para personas de 13 a 15 años que han usado cualquier producto de tabaco (ya sea para fumar o sin humo) durante los 30 días anteriores a la encuesta. *Datos de país.*
- ▶ **Prevalencia de fumadores de tabaco actual en adultos (IB 56)**
Se define para personas de 15+ años que han fumado un producto de tabaco durante los 30 días anteriores a la encuesta, estandarizada por edad. Esto incluye fumadores ocasionales y diarios. *Estimaciones de la OMS.*
- ▶ **Consumo de alcohol (IB 57)**
Es el consumo total (registrado más estimado no registrado) de alcohol puro (etanol) por personas de 15 años y más (litros per capita), en un año calendario. *Estimaciones de la OMS.*
- ▶ **Prevalencia de hipertensión arterial sistólica (IB 58)**
Se define para personas de 18+ años con una presión arterial sistólica ≥ 140 mm Hg y/o cuya medición de la presión diastólica es ≥ 90 mm Hg, estandarizada por edad. *Estimaciones de la OMS.*
- ▶ **Prevalencia de glucosa elevada/diabetes (IB 59)**
Se define para personas de 18+ años con niveles de glucosa en ayunas ≥ 126 mg/dl (7.0 mmol/l) o con medicación para glucosa elevada, estandarizada por edad. *Estimaciones de la OMS.*
- ▶ **Población que depende principalmente de combustibles sólidos y/o queroseno (IB 62)**
Se define como la proporción total de hogares que depende principalmente de combustibles sólidos y/o queroseno para cocinar. *Estimaciones de la OMS.*
- ▶ **Prevalencia de anticonceptivos modernos (IB 70)**
Se define como mujeres en edad fértil, casadas o en unión, que usan (o sus parejas) un método anticonceptivo moderno. *Estimaciones de NNUU.*
- ▶ **Demanda insatisfecha de planificación familiar (IB 71)**
Se define como mujeres en edad fértil y sexualmente activas, que no están usando ningún método anticonceptivo moderno y que desean limitar o espaciar el siguiente nacimiento de un hijo, expresado como porcentaje de total de mujeres en edad reproductiva, casadas o en unión. *Estimaciones de NNUU.*
- ▶ **Gasto en salud % del PIB (IB 77)**
- **Gasto público** es la suma de los gastos en salud, en efectivo o en especie, realizado por entidades del gobierno general, incluyendo los niveles central, regional y local y los esquemas de seguridad social (evitando el conteo doble de las transferencias gubernamentales a la seguridad social y a los fondos extra presupuestales). Incluye las transferencias a los hogares (principalmente reembolsos por gastos médicos y en medicamentos) y fondos extra-presupuestarios para financiar los bienes y servicios de salud. Los ingresos pueden provenir de múltiples fuentes domésticas y de fondos externos.
 - **Gasto privado** es la suma de los desembolsos en salud realizados por entidades privadas, como cajas, seguros de salud comerciales, organizaciones sin fines de lucro que sirven a los hogares, empresas residentes y cuasi-sociedades que proveen o financian servicios de salud y los gastos de los hogares o gastos de bolsillo. *Estimaciones de la OMS.*
- ▶ **Gasto de bolsillo en salud (IB 78)**
Se define como el porcentaje del gasto de bolsillo en salud de los hogares expresado como porcentaje del gasto total en salud. Se incluyen aquellos gastos realizados en el momento que el individuo u hogar se benefician del servicio de salud independiente si es un servicio en un establecimiento formal (clínica, hospital, farmacia, consultorio) o informal (medicina complementaria) y siempre deduciendo del gasto cualquier reembolso. *Estimaciones de la OMS.*
- ▶ **Causas de muertes pocos útiles (IB 82)**
Se define como la proporción de muertes codificadas como causas poco útiles para los análisis de salud pública. Naghavi et al (2010): Algorithms for enhancing public health utility of national causes-of-death data, adaptada por la OPS/CRAES. *Cálculos de OPS/OMS basado en datos de país.*

▷ NOTAS

- ▶ Datos presentados corresponden a la última información disponible en OPS/OMS hasta Mayo 2017.
- ▶ En esta edición, se presentan el último año; el límite de año inferior es 2007.
- ▶ Las tasas están calculadas empleando los datos poblacionales del World Population Prospects (WPP) y la Oficina del Censo de EUA, Base de Datos Internacional.
- ▶ Las agencias internacionales continuamente revisan y mejoran sus metodologías de estimación, lo que puede existir diferencias con los datos reportados anteriormente.
- ▶ Los datos han sido revisados por cobertura, consistencia y comparabilidad pero deben interpretarse con cautela debido a que las definiciones y la exactitud de los datos pueden diferir entre países.
- ▶ Las tasas de los siguientes países deben de interpretarse con cautela por las fluctuaciones que puedan ocurrir por pocos eventos: Anguila, Antigua y Barbuda, Aruba, Barbados, Bermuda, Islas Caimán, Curazao, Dominica, Granada, Montserrat, Saint Kitts y Nevis, San Vicente y las Granadinas, Sint Maarten (Neerlandés), Santa Lucía, Islas Turcas y Caicos, Islas Vírgenes (RU) e Islas Vírgenes (EUA).
- ▶ Seguimos recolectando indicadores básicos de Bonaire, San Eustaquio y Saba (BES). En esta edición, todavía no se presenta datos para BES.
- ▶ Los valores de agregación regional y subregional expresan valores medios ponderados para tasa, razón y proporción. Para los valores absolutos se presenta la sumatoria. Se presentan datos subregionales sólo si existe datos para por lo menos 50% de la población de la subregión correspondiente.
- ▶ La información presentada en esta publicación deroga la de ediciones anteriores. Se recomienda no comparar series de datos entre las distintas ediciones. Las fuentes de datos fueron definidas para asegurar la comparabilidad; por ello, las estadísticas aquí presentadas pueden diferir de las estadísticas nacionales.
- ▶ (...) significa que el dato no está disponible o no se muestra debido a que está fuera del límite del año inferior.
(-) significa que el valor es cero.
(0) significa que la magnitud es inferior a la mitad de la unidad de medición.
- ▶ Para el propósito de esta publicación:
 - América Latina: está compuesta por México, el Istmo Centroamericano, el Caribe Latino, el Área Andina, Brasil y el Cono Sur.
 - América Latina y el Caribe: está compuesto por América Latina y el Caribe No-Latino.
 - Debido a su tamaño poblacional, Brasil y México se muestran separados.
- ▶ Para mayor información sobre:
 - Indicadores de los Objetivos de Desarrollo Sostenible (ODS): <https://unstats.un.org/sdgs/indicators/database/>
 - Series de tiempo de los indicadores básicos: <http://www.paho.org/data/index.php/es/>

▷ FUENTES DE DATOS

▼ Indicadores Demográficos - Socioeconómicos

- IB 1-11, excepto 10: United Nations, Department of Economic and Social Affairs, Population Division (2017). World Population Prospects: The 2017 Revision. Nueva York; Acceso 5 de Julio de 2017. (<http://esa.un.org/wpp/>). Para países < 300.000 hab: Oficina del Censo de los EUA. International Data Base. Actualización: Agosto de 2016. Acceso 3 de Julio de 2017 (<http://www.census.gov/ipc/www/idb>).
- IB 10: United Nations, Department of Economic and Social Affairs, Population Division (2014). World Urbanization Prospects: The 2014 Revision. New York. Acceso 3 de Julio de 2017. (<http://esa.un.org/unpd/wup/>)
- IB 12: UNESCO. Institute for Statistics (UIS). Data Centre, UIS Estimates. Acceso 13 de Junio de 2017. (<http://data.uis.unesco.org>).
- IB 13-16: Banco Mundial (2017). World Development Indicators 2017. Washington, D.C. Acceso 29 de Junio de 2017. (<http://databank.worldbank.org/data/home.aspx>)

▼ Indicadores de Estado de Salud

- IB 17-23, excepto 19: OPS/OMS. Datos suministrados por los Ministerios de Salud o Agencias de los países. Washington, D.C., 2017. Última actualización: 15 de Mayo de 2017.
- IB 19: OMS (2015). Trends in Mortality: 1990 to 2015. Estimates by WHO, UNICEF, UNFPA, World Bank, and the United Nations Population Division. Ginebra. Acceso 13 de Junio de 2017. (<http://www.who.int/reproductivehealth/publications/monitoring/maternal-mortality-2015/en/>)
- IB 26-33: OPS/OMS. Datos compilados por los Departamentos de Enfermedades Transmisibles y Análisis de Salud; y Salud Familiar, Género y Curso de Vida, de los Ministerios de Salud o Agencias de los países. Washington, D.C., 2017. Última actualización: 15 de Mayo de 2017.
- IB 24-25, 35-48: OPS/OMS y CARPHA. Base Regional de Mortalidad; Washington, D.C. Última actualización: 17 de Junio de 2017.
- IB 34: OMS (2016). Reporte Global de Tuberculosis 2016. Acceso 12 de Junio de 2017. (http://www.who.int/tb/publications/global_report/en/)

▷ ABREVIACIONES

(n/a) no aplica	(PIB) producto interno bruto	(BCG) vacuna contra la tuberculosis (bacilo Calmette-Guérin)
(IB) indicador básico	(GTS) gasto total en salud	(Polio 3) tercera dosis de vacuna antipoliomielítica (vacuna antipoliomielítica oral o vacuna antipoliomielítica inactivada)
(hab) habitantes	(IC) intervalo de incertidumbre	(DTP3-cv) tercera dosis de vacuna contra difteria-tétanos-pertussis (tos ferina)
(nv) nacidos vivos	(EDA) enfermedad diarreica aguda: CIE-10: A00-A09	(PCV3) tercera dosis de vacuna anti-neumocócco conjugada
(uad) último año disponible	(IRA) infección respiratoria aguda: CIE-10: J00-J22	(SRP1) primera dosis de vacuna contra sarampión, rubeola y paroditis
(ppa) paridad del poder adquisitivo	(VIH) inmunodeficiencia humana	



**Organización
Panamericana
de la Salud**



OFICINA REGIONAL PARA LAS

**Organización
Mundial de la Salud**
Américas

Cita Sugerida:

Organización Panamericana de la Salud/Organización Mundial de la Salud, Enfermedades Transmisibles y Análisis de Salud/Información y Análisis de Salud: Situación de Salud en las Américas: Indicadores Básicos 2017. Washington, D.C., Estados Unidos de América, 2017.

OPS/CHA/HA/17.01